

Dobřichowitz



Využití pozemků města v centru
Dobřichovic
studie/ listopad 2019

grido
ARCHITEKTURA & DESIGN

IDENTIFIKAČNÍ ÚDAJE

Název stavby: Využití pozemků města v centru Dobřichovic

Místo stavby: Dobřichovice

Investor: Město Dobřichovice

Architekt: Grido, architektura & design, s.r.o.
Vlkova 17
130 00 Praha 3
Česká republika

Autoři: Ing.arch. Peter Sticzay-Gromski
Ing.arch. Ladislav Vendel

Spolupráce: Ing. arch. Martin Šimek,
BA Hons. Sebastian Sticzay

Kontaktní osoba: Ing.arch. Peter Sticzay-Gromski
e-mail: gromski@grido.cz
mobil: +420 602 249 181
web: www.grido.cz

Obsah této dokumentace je autorským vlastnictvím firmy Grido, architektura a design, s.r.o. a smí být použit nebo dále reprodukován jedině se souhlasem autora.

Urbanistické řešení:

Pozemek pro radnici i koncertní síň se nachází na hlavní – ulici 5.května, která historicky spojovala „zámek“ Křížovníků s hospodářským dvorem a brodem přes Berounku. I dnes je to nejdůležitější ulice, kolem které se všechno důležité ve městě odehrává. Navzdory důležitosti ulice 5.května - samotný pozemek, který se uvolní po sanaci hasičské zbrojnice, jeho poloha uprostřed ulice i protáhlý tvar (spojující ulici 5.května s Lomenou) ho nijak zvlášť pro tak zásadní budovu jakou zajisté radnice je - nepředurčuje.

Dobřichovice mají sice městský statut, ale jejich spíše nízkopodlažní zástavba harmonizuje s klidně meandrující Beroukou a podobně i život ve městě sám, na rozdíl od ostatních pražských satelitů, se zdá být už dlouho pevně ukotven do jasně vymezeného vztahu – zámek vs. město.

Dobřichovice nemají klasické náměstí – mají právě Ulici 5. května, zámek a brod u řeky. Zástavba výškově kulminuje na křižovatce Palackého - 5.května, která je spolu s tranzitní Pražskou ulicí dopravně nejfrekventovanějším místem ve městě.

Budova radnice je už historicky potvrzením občanských výsad ve městě. Je nejenom symbolem občanské samosprávy, ale i administrativním centrem města. Je to frekventovaný úřad kam mnozí občané a návštěvníci města jít musí, a někteří i rádi chodí.

Tvar pozemku i polyfunkční záměr zadání navádí řazení jednotlivých funkcí za sebou. Zároveň však nová zástavba musí potvrdit svoje místo a svoji funkci v hlavní Ulici 5. května.

Kompozice nové zástavby počítá s dvojicí objektů – radnice a koncertní síně s knihovnou a třídami ZUŠ. Podobně jako zástavba zámek/kaple i nový objekt radnice opakuje schéma dvoru, do kterého se vejde přes loubí z ulice 5. Května a který nabízí průchod kolem kompaktní budovy kulturního sálu a knihovny až do ulice Lomené. Protože ale budova radnice vzniká v 21. století – nemusí už být „opevněná“ zdí, ale naopak může být otevřena do hlavní ulici, do které je situována hlavní fasáda s okny jak samosprávy tak městské správy.

Provozní a dispoziční řešení:

Provozně je návrh rozdělen na dva samostatné celky – na samotný objekt Radnice a objekt sdružující multifunkční sál se zázemím, knihovnu a doplňujícími třídami ZUŠ. Výškově se jedná o třípodlažní hmoty, oddělené od sebe vnitřním náměstíčkem – piazzettou. Tyto dva objemy jsou propojeny v suterénu společnou garáží. V garáži je 44 parkovacích stání. Pro tuto kapacitu je zvolena obsluha pomocí dvou jednosměrných ramp, kdy se předpokládá vjezd z ulice 5. května a výjezd ulicí Lomenou. Pokud by se kapacita garáže měla redukovat, předpokládáme ponechání jen rampy v ulici Lomené, aby parter radnice zůstal maximálně otevřený do náměstíčka bez bariéry vjezdu.

Hierarchie řazení funkcí je postupná od nejdůležitější po doplňkové.

Radnice je odsazená od uliční fronty, kde vytváří skromným, ale důstojným nástupním prostorem, svrchu krytý markýzou. Piazzetta s kulturním sálem – dobře viditelná a dostupná už z prostoru před radnicí - vytváří druhý plán při pohledu od ulice 5.května, Rozšíření ZUŠ, knihovna, klubovny jsou umístěné v druhém bloku (od ulice 5. května) se vstupem umístěným u parčíku v ulici Lomená.

Radnice

Budova radnice je mírně odsunuta z uliční čáry. Jsou pro to dva důvody. Vzniká komfortnější nástupní prostor před radnicí a zároveň mírným odstoupením se dává najevo určitá výlučnost tohoto objektu v okolní zástavbě. Výrazným znakem je markýza na celou délku objektu, která chrání před sluncem jižní fasádu a dělá z předprostoru radnice chráněný prostor. Do ulice 5. května je orientována pouze budova radnice. Je ale zřejmé, že hlavní nástup k dalším objektům na pozemku bude opět z této ulice. Radnice pojata jako most, pod nímž proplovají návštěvníci směrem do dvora k objektu sálu a knihovny. V přízemí radnice se proto nachází jen podatelna, vstupní hala a do ulice orientované Infocentrum. Z ulice je ještě přístupná samostatná pronajímatelná jednotka. V horních podlažích se nacházejí hlavní provozní prostory radnice – kanceláře státní správy, kanceláře samosprávy, kanceláře technických profesí, archiv, a to vše doplněné o potřebné hygienické zázemí. Kancelářský dispoziční trojtrakt je přisvětleným bazilikálním oknem v převýšeném středním traktu. Světlo z něj proniká, díky prosklené

podlaze 2.NP až do přízemí, kde prosvětluje střední část průchodu v loubí, kde symbolicky akcentuje vstup do Radnice.

Multifunkční objekt

Objekt za radnicí v sobě spojuje ostatní funkce - kulturní sál, knihovnu, ZUŠ, klubovny. V přízemí najdeme multifunkční sál s kapacitou pro nejméně 200 sedících diváků v případě klasického kukátkového divadla. Za jevištěm se nachází sklad kulís a šatny herců s hygienickým zázemím. Druhý trakt doplňují servisní prostory sálu – toalety a foyer, který se může využívat taky pro cateringové akce. Na opačné straně dispozice směrem k Lomené ulici je vstupní hala do knihovny a ZUŠ, které se nacházejí ve 2.np. Do třetího nadzemního podlaží jsou umístěny sdílené klubovny pro místní spolky. Z těchto prostor je přístupná pochozí střeška, která rozšiřuje využitelnou plochu třetího podlaží. Všechny funkce jsou provozně odděleny, využívají ale společné hygienické zázemí.

Konstrukční a materiálové řešení:

Konstrukční systém radnice je v patře železobetonový stěnový. Na přízemí, v místě tradičního loubí, je vyneseno žb pilíři, zaklenutými cihlovou klenbou.

Konstrukční systém multifunkčního objektu je obdobný - jenom je tvořen obráceně - vzhůru nohama. Klenba je korunou konstrukce a zbavená své předešlé funkce přenášení váhy do země – vpiná se k obloze. „Klenba“ je uložena jako stropní konstrukce na příční nosné průvlaky vykroužené do podpůrného profilu.

Suterén bude proveden ze železobetonu jako bílá vana.

Nosnou konstrukci vhodně kombinuje o něco rafinovanější materiálová báze. Ta je u radnice založená na tvrdé a hladké omítkovině, doplněné v druhém patře o představené lamely z masivních dřevěných profilů a o výraznou strukturu režné cihly v parteru objektu radnice.

Polyfunkční sál je opláštěn z hliníkového plechu, probíhajícími nepřerušeno na celou výšku budovy. Tvarosloví střechy je s radnicí podobné i v materiálové struktuře - střešní plášť bude pokrytý režným terakotovým povrchem. Motiv dřevěných stínících lamel se po vzoru radnice objevuje na východní fasádě ve 2.np, kde chrání před východním sluncem interiér knihovny.

Tyto základní materiály doplňují plochy zasklení z čirého skla zasazené do antracitově šedých hliníkových rámu. Náměstí a předprostor radnice je pokryt terakotovou dlažbou s čtvercovým rastrem tvořeným jednoduchou mřížkou. Čtverce vymezují pásy z bílého betonu. Pole mezi pásy jsou vyplněna cihelnou dlažbou s rybinovým kladením. Jedno pole na nádvoří vyplňuje vodní prvek se stříkající vodou, ale bez otevřené vodní plochy, aby piazzetta zůstala bezbariérová. Prostoru piazzetty dominuje vysazený strom s lavičkami. Před radnicí na ulici vyrůstá ze zábradlí rampy vlajkový stožár, který je spojený s markýzou.

Architektura – výraz:

Dobřichovice jsou městem, které se pyšní moderní současnou architekturou. Proto i architektura nové radnice je kontextuální hmotou s důsledně moderním výrazem. Klenba vstupního loubí i zvlněná střeška koncertního objektu v sobě nesou inspiraci jak ze sklepení křížovnického zámku, tak ze zpěněné peřeje blízkého brodu Berounky.

Za autory návrhu Ing. arch. Ladislav Vendel





SITUACE

1/1000





ŘEKA / VLNY / PEŘEJE



KLENBY / REŽNÁ CIHLA



KLENBY / REŽNÁ CIHLA



PORTÁL / PRŮCHOD



REŽNÉ ZDIVO X OMÍTKA



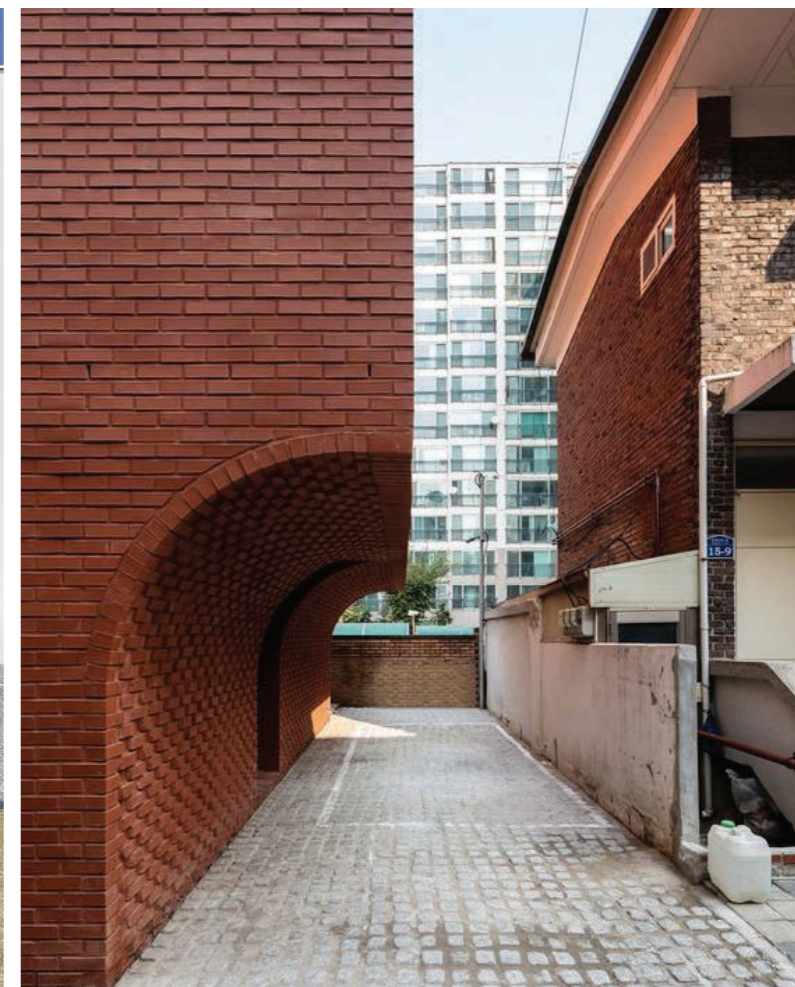
PRŮHLED



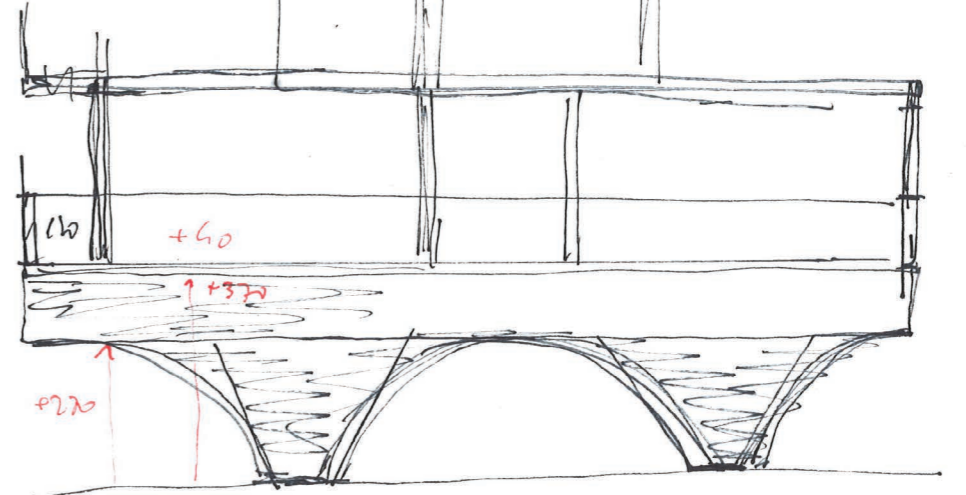
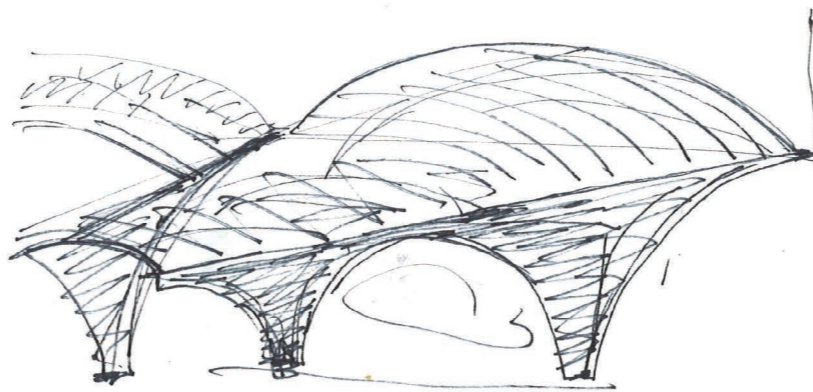
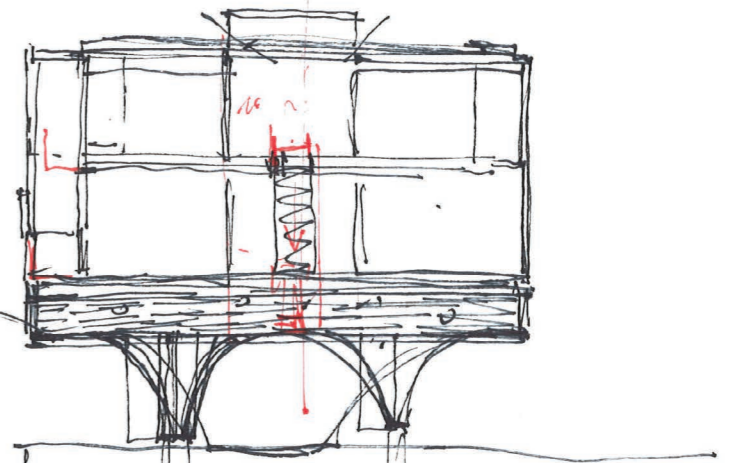
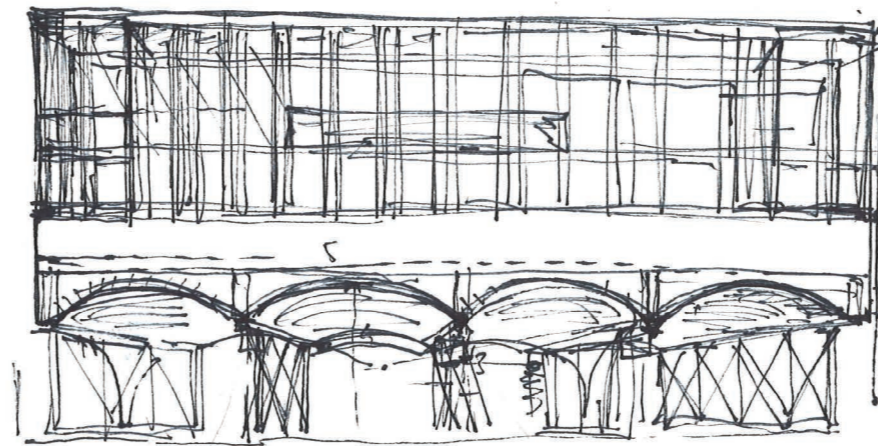
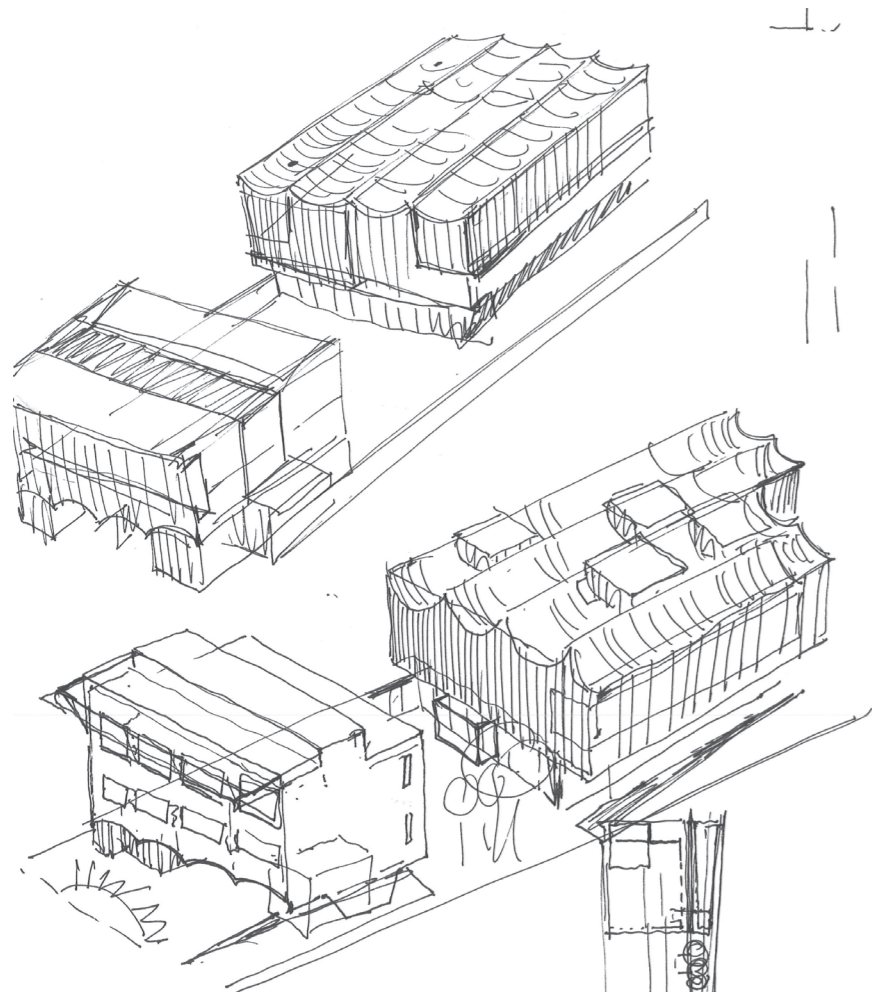
EXPRESIVNÍ VÝRAZ / VLNA



PODLOUBÍ / OBLOUK



KLENBA / REŽNÁ CIHLA





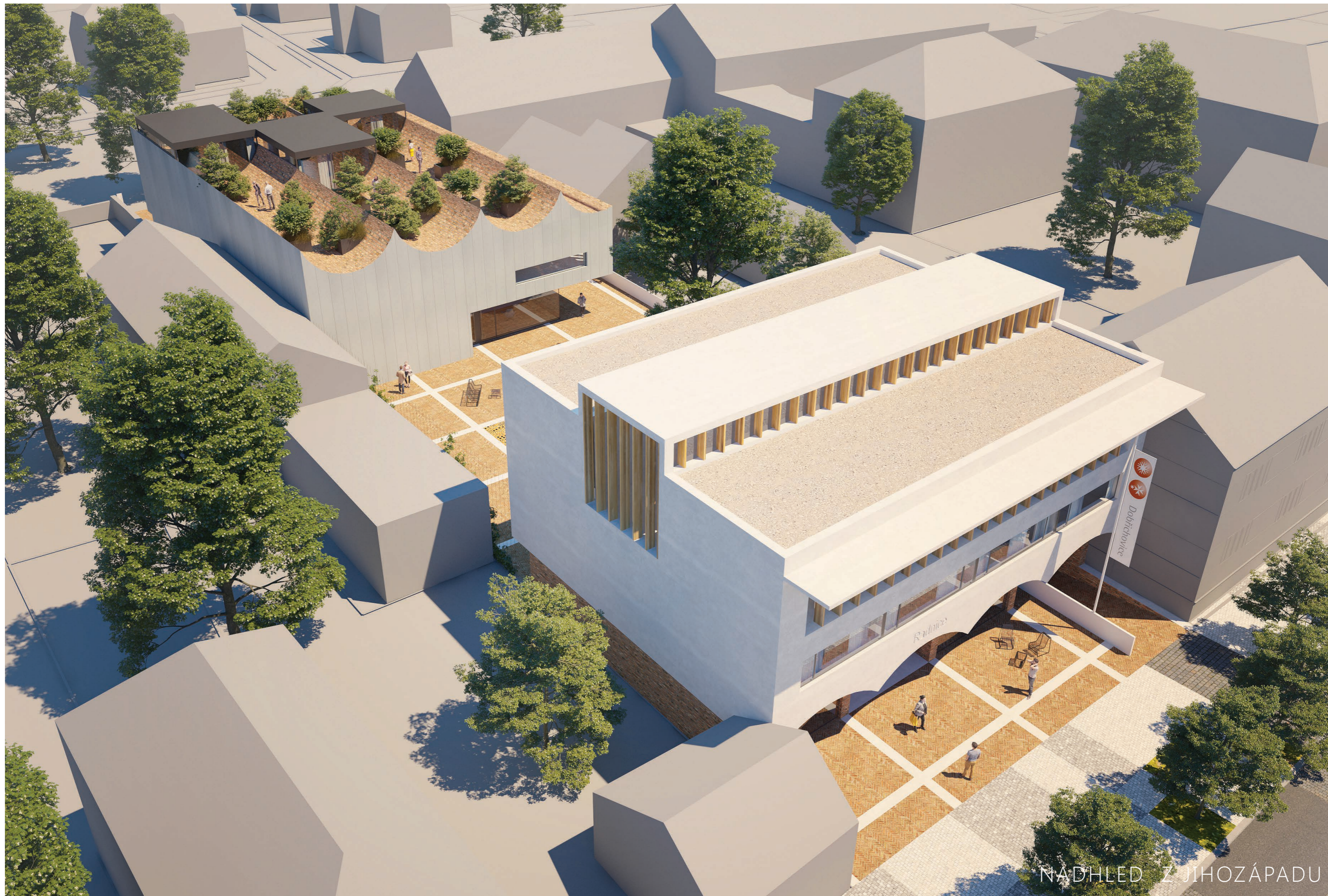
HISTORICKÁ KLENBA



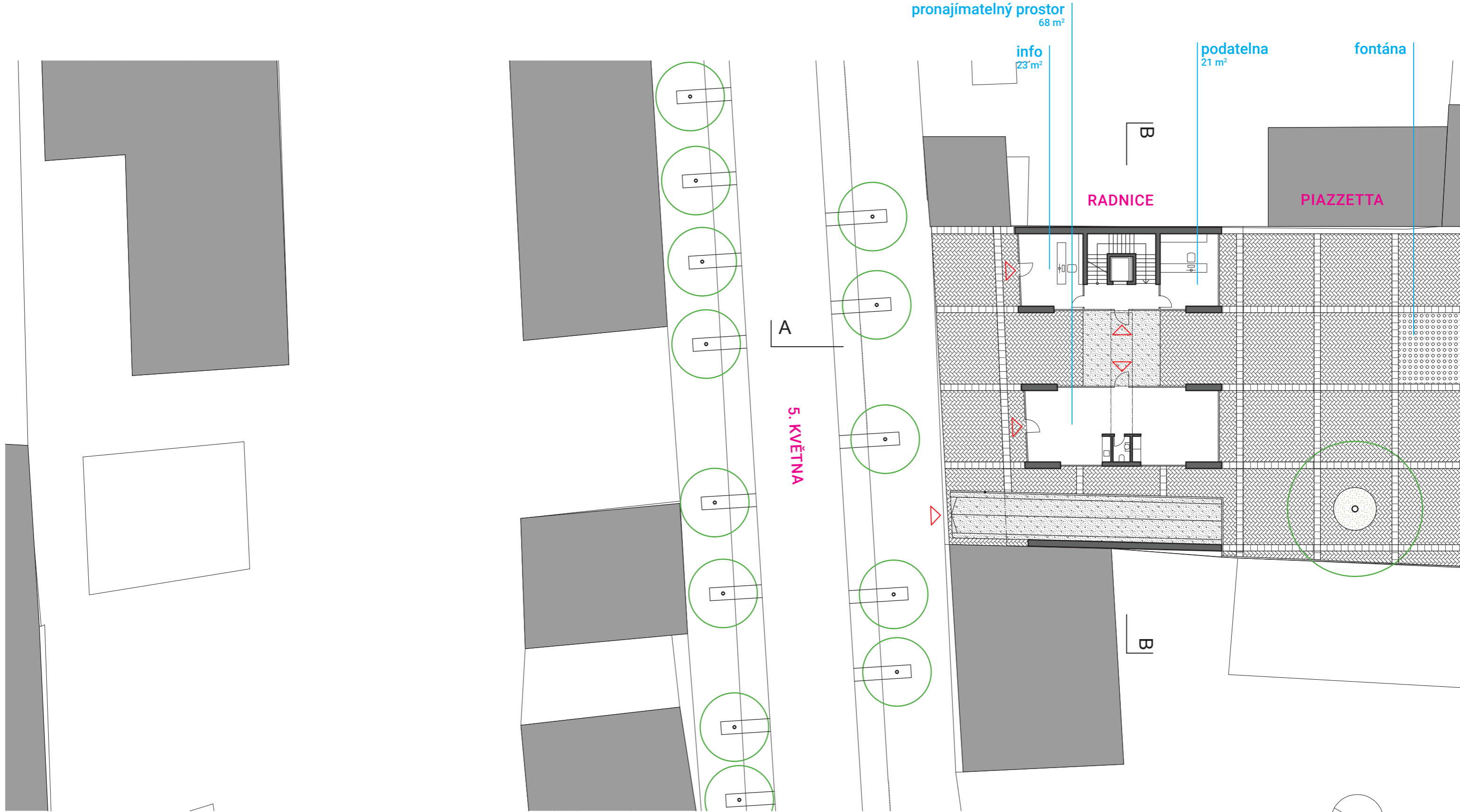
KLENBA / OBLOUK / REŽNÁ CIHLA

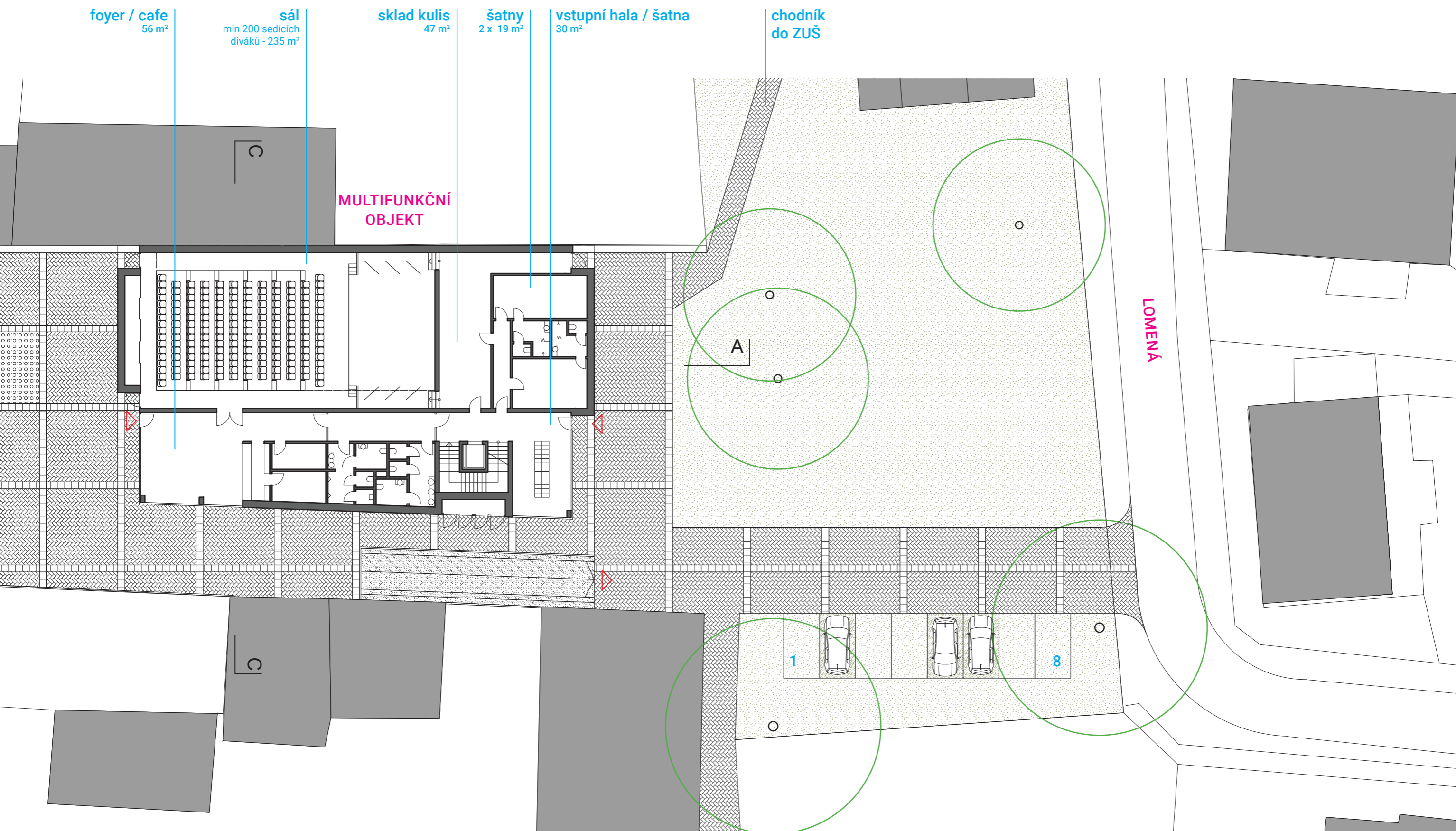


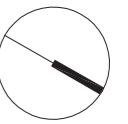
RADNICE - ULICE 5. KVĚTNA

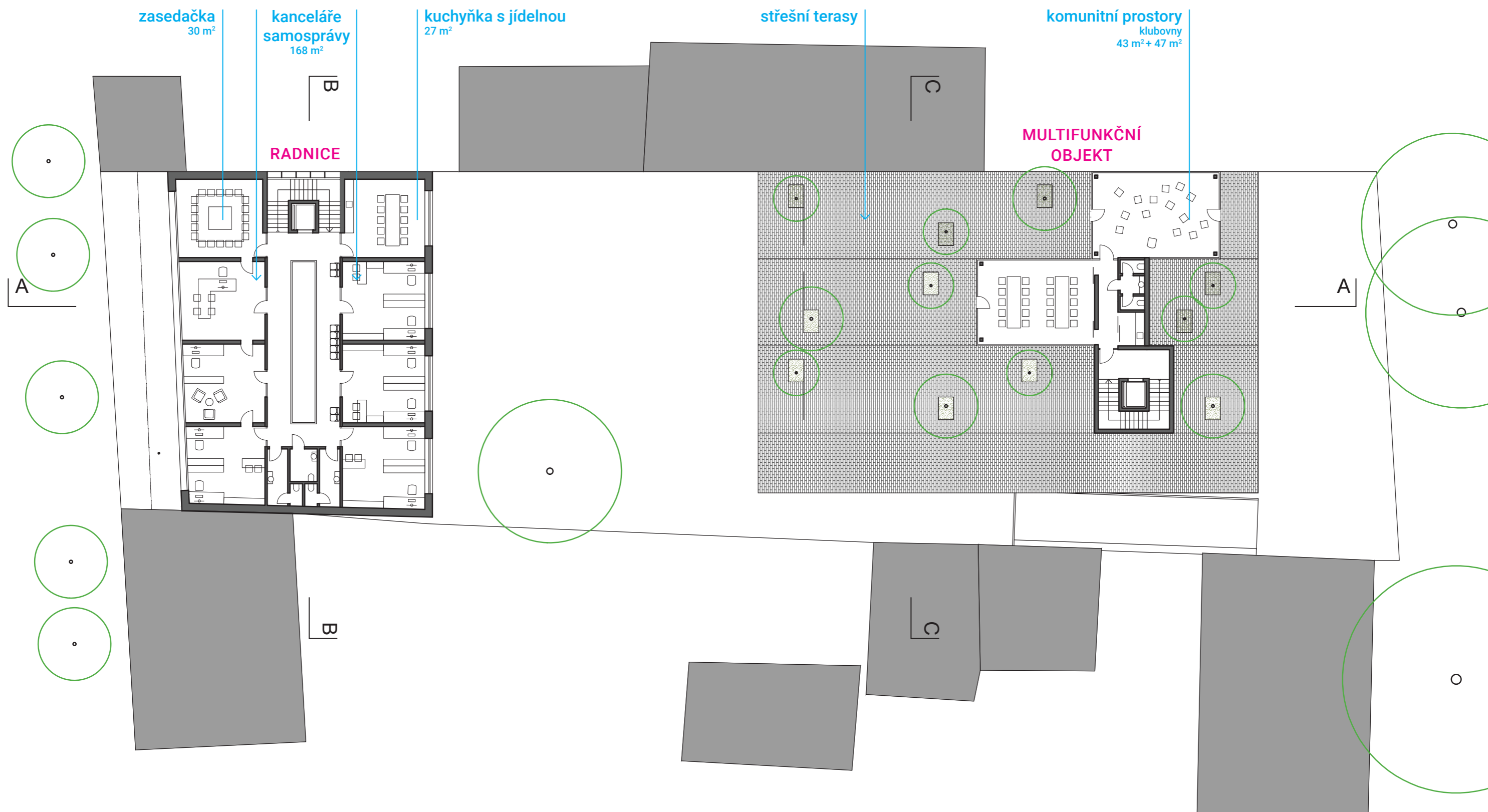


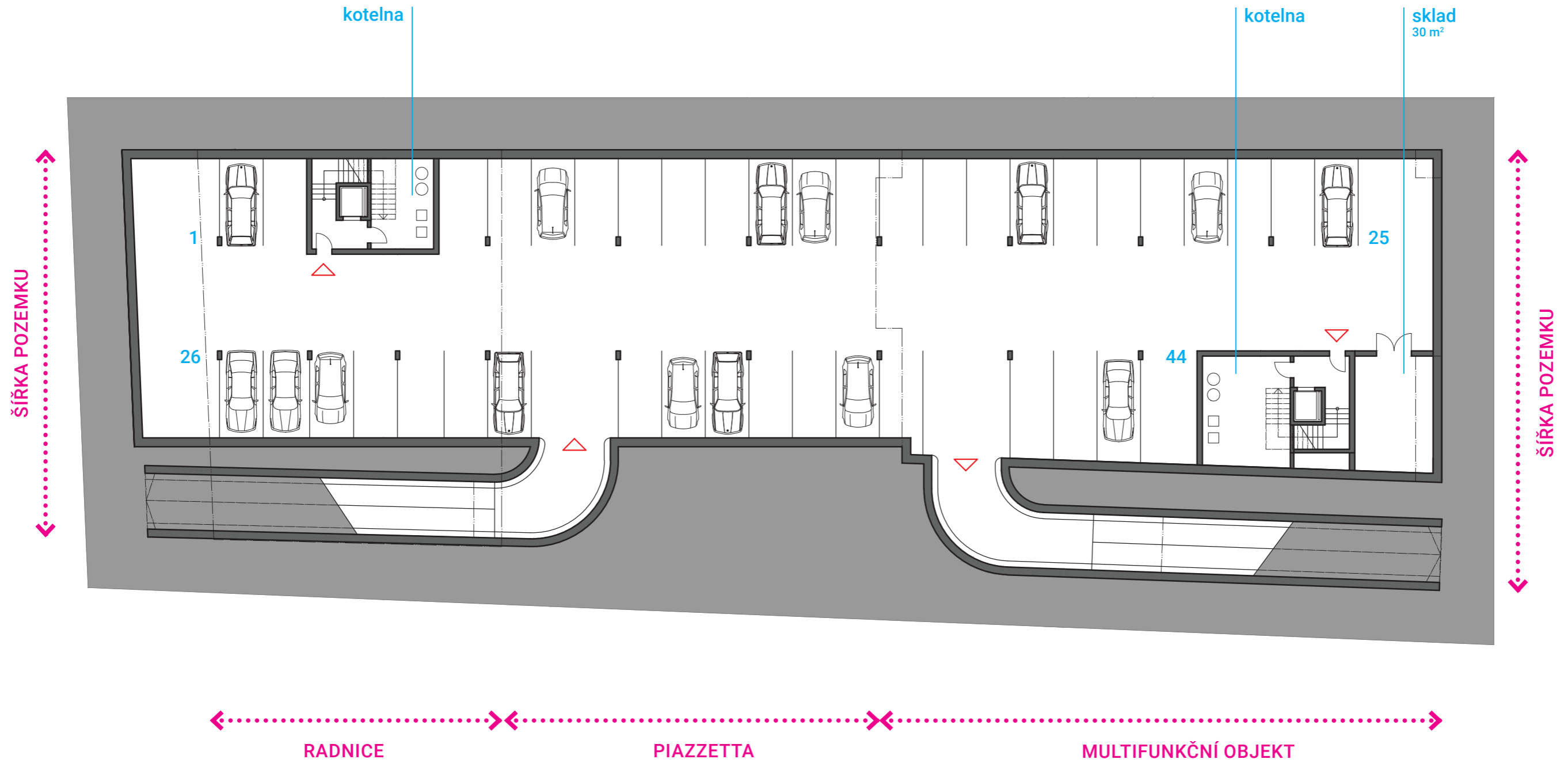
NÁDHLÉD Z JIHOZÁPADU

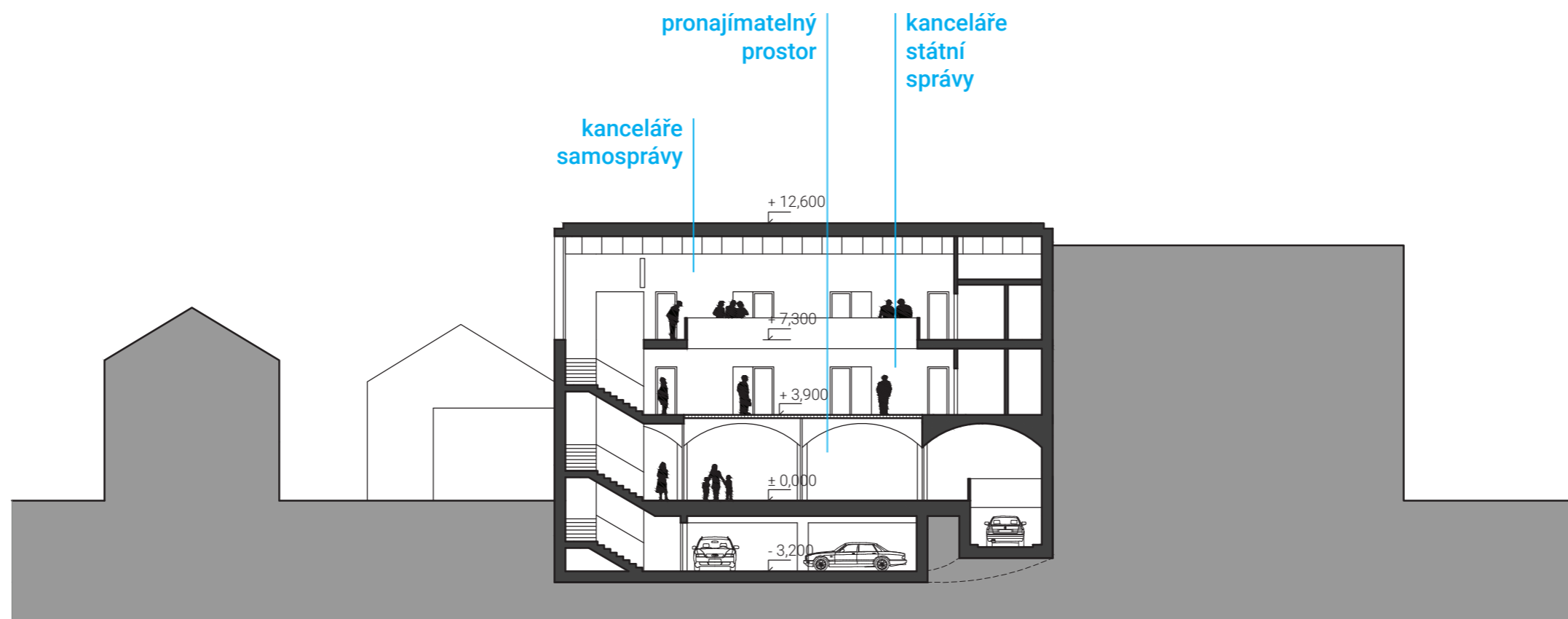




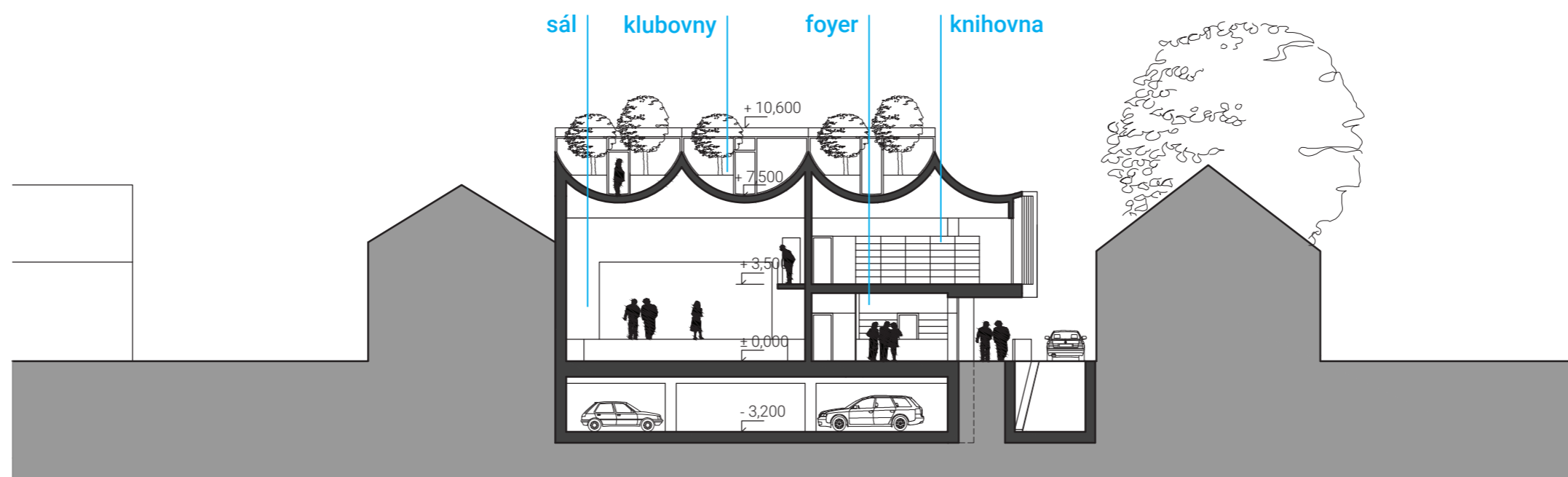








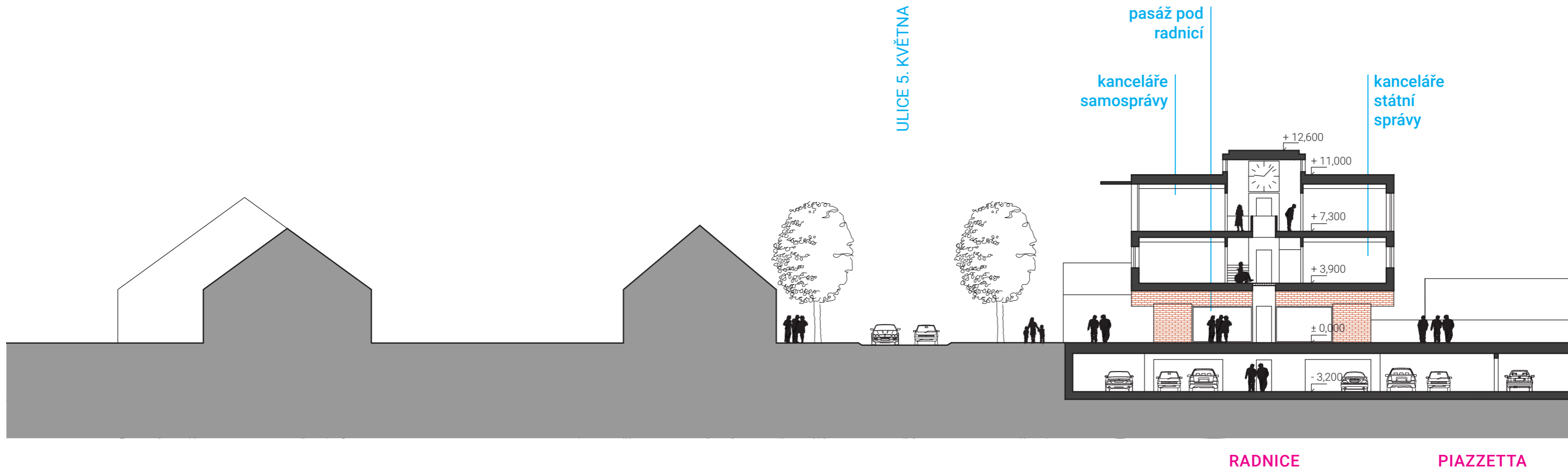
RADNICE

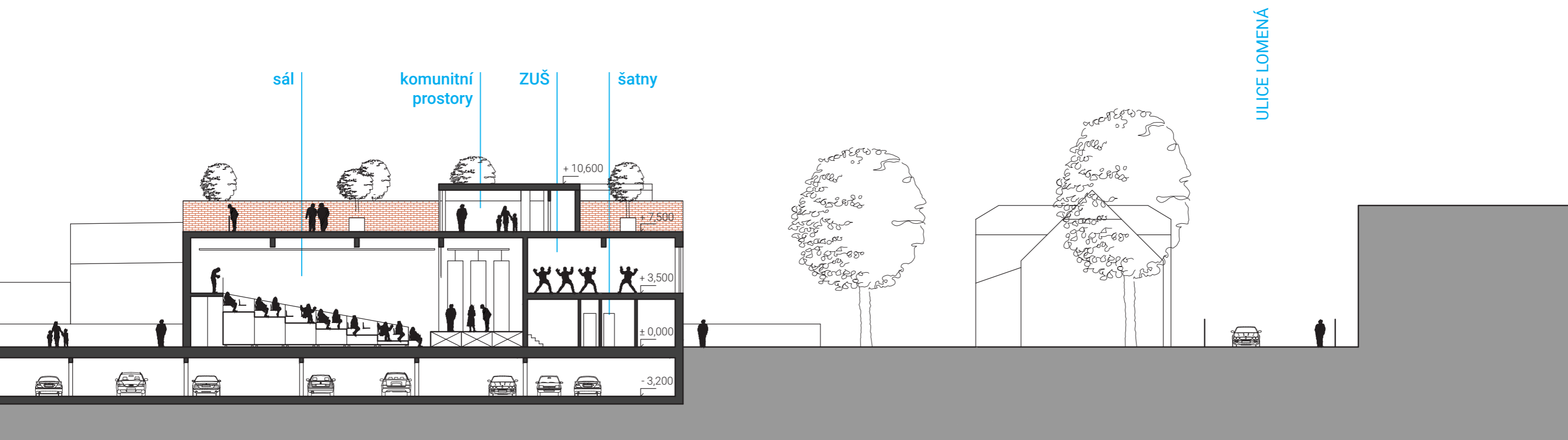


MULTIFUNKČNÍ OBJEKT

PODÉLNÝ ŘEZ

1/250





MULTIFUNKČNÍ OBJEKT



RADNICE - JIH



RADNICE - SEVER



ZÁPAD



SÁL, KNIHOVNA - JIH



SÁL, KNIHOVNA - SEVER



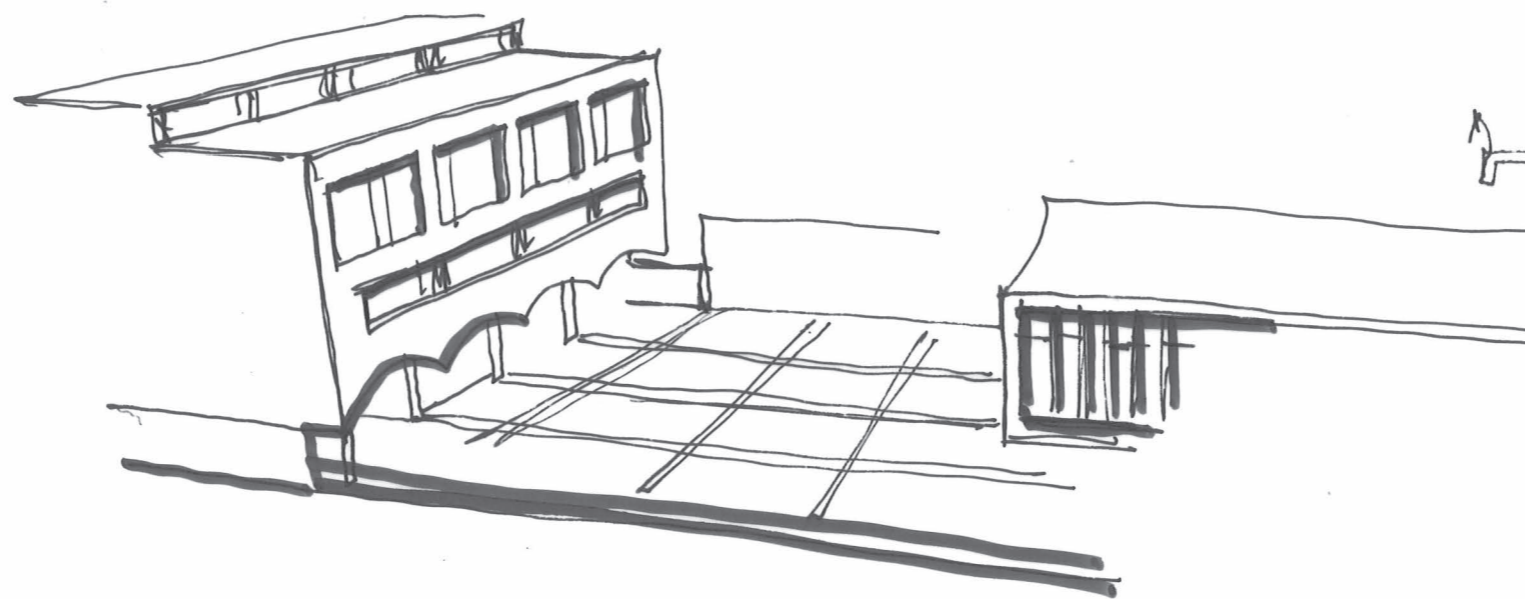
VÝCHOD



NÁDVOŘÍ OD RADNICE



HUMNA





fasáda knihovny
sálu a ZUŠ
-
hliníkový plech

dlažba nádvoří
pasáž
střecha
-
režná cihla / obklad

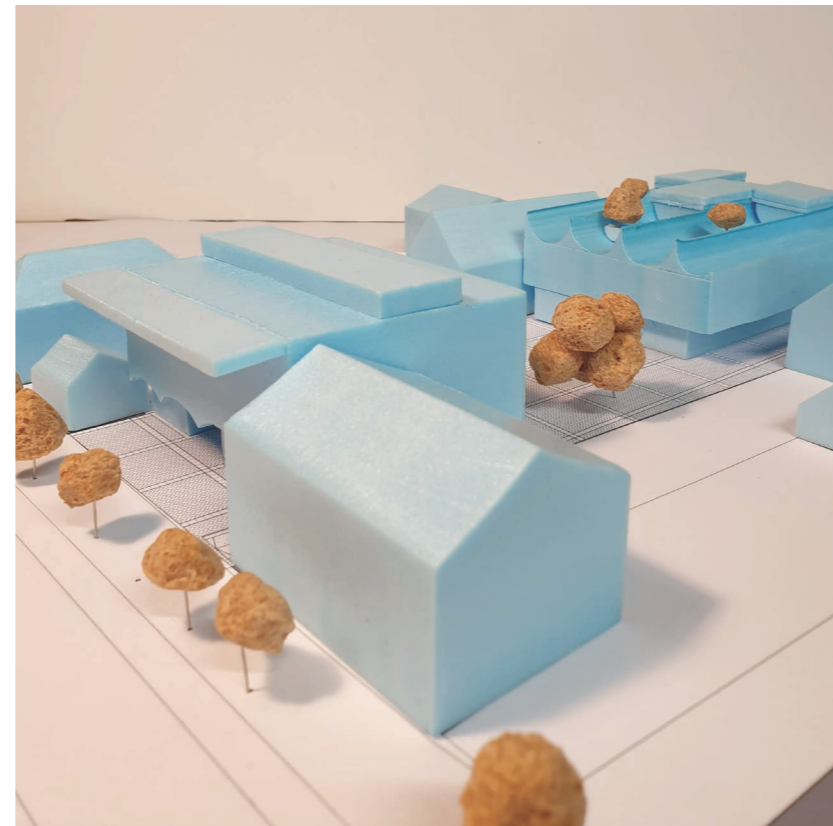
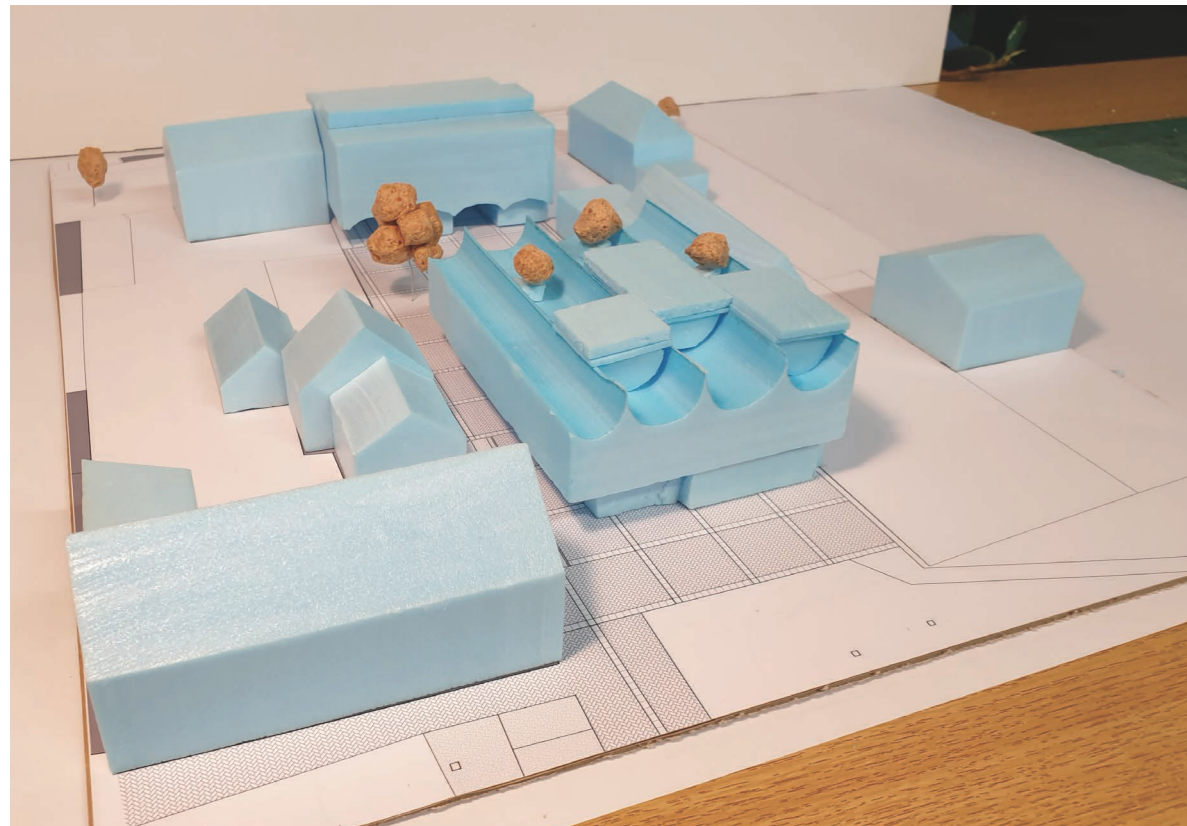
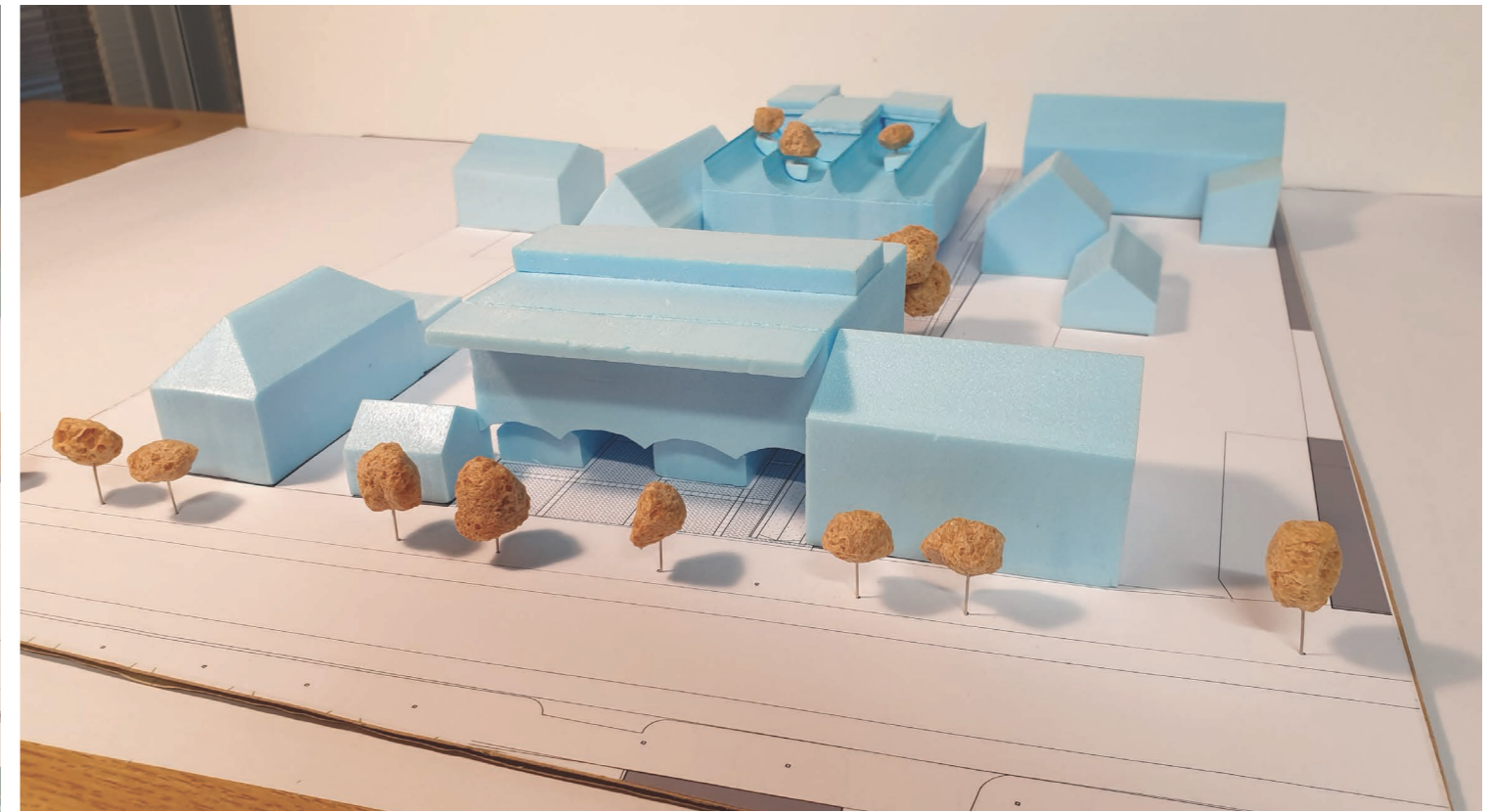
fasáda radnice a
knihovny
-
dřevěné lamely

fasáda radnice
-
omítka

BILANCE STAVBY

zastavěná plocha včetně 1 PP	1480 m ²
zastavěná plocha nadzemních podlaží	1080 m ²
plocha pozemku	2400 m ²
počet parkovacích stání v 1.PP	44
počet parkovacích stání na terénu	8

Odhad stavebních nákladů	HPP m ²	m ³	odhad nákladů
podzemní garáže	1 444	5 340	15 000 000
radnice	936	3 570	25 000 000
sál, knihovna, ZUŠ	1 418	5 248	35 000 000
Odhad stavebních nákladů celkem (bez DPH)			75 000 000 Kč



VSTUPNÍ HALA ZŠ ČERNOŠICE



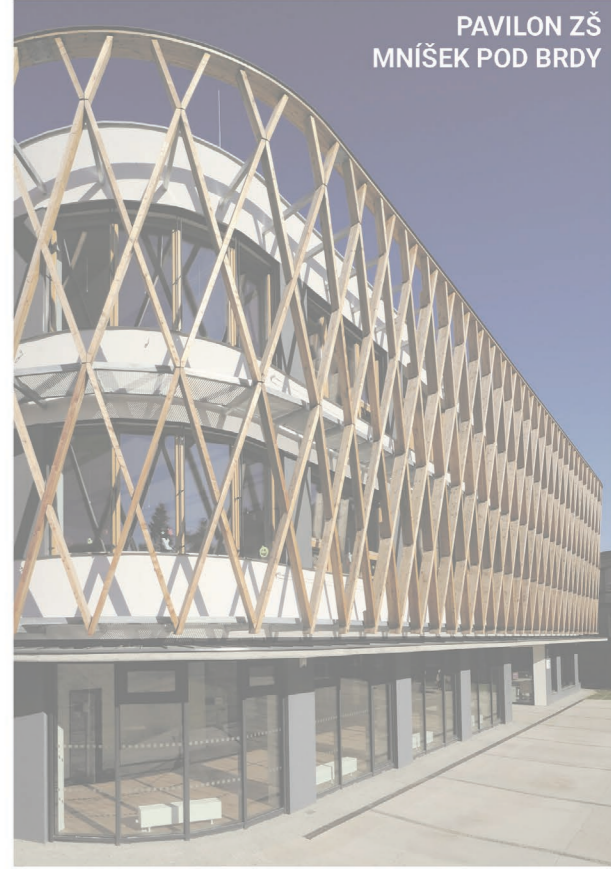
DOSTAVBA ZŠ VELKÁ CHUCHLE



DOSTAVBA ZŠ VELKÁ CHUCHLE



PAVILON ZŠ MNÍŠEK POD BRDY



PAVILON ZŠ MNÍŠEK POD BRDY



BYTOVÝ DOM NIDO BRATISLAVA

CE ZA AŔ BYTOVÝ DOM ROKU 2019



CENA DUŠANA JURKOVIČA 2007

BYTOVÝ DOM OCTOPUS BRATISLAVA



KAMPUS ALBERTOV PRAHA



TITUL STAVBA ROKU 2017

KOTELNA WALTROVKA PRAHA



DOSTAVBA KCP PRAHA



VSTUPNÍ HALA ZŠ ČERNOŠICE



HALA VĚRY ČÁSLAVSKÉ ČERNOŠICE

grido
ARCHITEKTURA & DESIGN

www.grido.cz
gromski@grido.cz
+420 602 249 181

Grido, architektura a design, s.r.o.
Vlkova 17, 130 00 Praha 3

Grido architekti, s.r.o.
Bajkalská 5/C, 831 04 Bratislava



PAVILON ZŠ MNÍŠEK POD BRDY



grido
ARCHITECTURE
AND DESIGN
DOBŘICHOVICE